

# ufolep

TOUS LES SPORTS AUTREMENT



## Championnat National de Contre La Montre UFOLEP

15 & 16 Septembre 2018  
à LEVAL (59)



**Wear-Design.Fr** 

Fédération sportive de  
la Ligue de  
l'enseignement  
ca. avec pr. l'éducation populaire

ILS NOUS SOUTIENNENT



**Nord**  
le Département

 **Région  
Hauts-de-France**

**Crédit Mutuel**  
Nord Europe  
la banque à quel point.

**SOMMAIRE**

Le mot du Président de l'UFOLEP Nord .....page 3

Le mot du Maire de Leval .....page 4

Le comité organisateur .....page 5

Règlement – accueil .....page 6

Programme .....page 7 et 8

Déroulement des épreuves .....page 9

Sélections – catégories .....page 10

Surclassement – Engagements.....page 11

Droits d'engagements – Chronométrage .....page 12

Ordre de départ des concurrents.....page 12

Le matériel et les dépassements .....page 13 et 14

Circuits .....page 15 et 16

Réclamation .....page 17

Récompenses .....page 18

**COMMUNE DE LEVAL (59)**





## LE MOT DU PRESIDENT

Terre de cyclisme, le Nord accueille du 14 au 16 septembre 2018 les épreuves nationales Cycloport du Contre la Montre.

Notre dernière organisation de ce niveau date de 2015 quand Fourmies organisa les Nationaux de Cyclo-Cross. Tous les participants ont encore en mémoire l'accueil chaleureux et l'ambiance exceptionnelle lors de ce week-end de fête.

Les commissions nationale et départementale ainsi que le comité UFOLEP Nord auront à cœur de faire, au moins, aussi bien qu'il y a 3 ans.

Cheville ouvrière de cette manifestation, Patrick CROMMELINCK, Président départemental du Cycloport et membre de la CNS, est habitué à organiser des compétitions importantes. Ses troupes sont sur le terrain depuis plusieurs semaines et on sait pouvoir leur faire confiance.

Près de 400 compétiteurs venant de nos belles régions françaises tenteront de remporter l'un des 18 titres mis en jeu. Chacun donnera le meilleur de lui-même dans cette bataille contre le chronomètre en parcourant les 21 kilomètres et 340 mètres du circuit tracé au cœur du Parc Naturel Régional de l'Avesnois. Ils ne pourront malheureusement pas profiter des magnifiques paysages en cette fin d'été.

Connus et reconnus pour la qualité de leur accueil, les Ch'tis vous attendent impatiemment.

Tous nos remerciements à la municipalité de Leval et plus particulièrement à Jean-Michel GASNOT, Maire-Adjoint, qui s'investit sans compter pour le succès de notre manifestation ainsi que Jacques THURETTE, Maire de Leval.

A une période où les subventions vers les associations se raréfient, je tiens à exprimer ma gratitude envers les collectivités qui nous accueillent et nous soutiennent en mettant à notre disposition leurs installations et leurs équipes techniques.

Merci aux nombreux bénévoles qui donnent de leur temps avant, pendant et après ce week-end.

Sans vous, rien n'est possible !

L'UFOLEP est fière de pouvoir compter sur votre disponibilité et votre générosité.

Merci aux clubs cyclos qui participeront à ces épreuves. Pour chacun d'entre eux, se déplacer à ces Nationaux représente un effort financier important.

Je vous souhaite la réussite, bien sûr, mais surtout de prendre beaucoup de plaisir à vous retrouver dans l'ambiance festive du Nord.

Bienvenue à Leval, et au plaisir de vous rencontrer lors de ce week-end de compétition et de fête.

**Bruno Verbeken,**  
Président du Comité Départemental  
UFOLEP Nord





## LE MOT DU MAIRE

Les 15 et 16 septembre 2018, la commune de Leval aura l'honneur d'accueillir les épreuves du Championnat de France du contre la montre UFOLEP.

L'occasion pour bon nombre de participants issus de 4 coins de France de découvrir notre belle région et en particulier l'Avesnois.

Une première pour notre commune, très sensible à toutes les activités sportives.

D'ores et déjà se ne sont pas moins de 400 coureurs de toutes catégories et près de 700 accompagnants qui devraient être présents les 15 et 16. C'est avec grand plaisir que nous essaieront de les accueillir dans les meilleures conditions.

Tous ces sportifs pourront « en découdre » sur les 2 parcours vallonnés et très verdoyants préparés par Jean-Michel GASNOT, notre adjoint aux sports.

Tous mes remerciements à tous les bénévoles, élus et dirigeants UFOLEP qui ont œuvré pour faire en sorte que cette magnifique course soit une réelle réussite.

**Jacques Thurette,**  
Maire de Leval



## LE MOT DE LA DEPUTE

Je suis ravie que nous accueillions le Championnat National du Contre La Montre du 14 au 16 septembre 2018 à Leval, dans l'Avesnois !

Je salue l'union française des œuvres laïques d'éducation physique (UFOLEP) qui fait le très bon choix d'organiser cet évènement sur une terre de cyclisme, dans ce cadre exceptionnel et préservé, qui ne manquera pas de motiver les 400 compétiteurs et leurs accompagnants. C'est une belle occasion de valoriser les atouts de notre territoire et surtout de vivre un événement au cœur de la chaleur et de la ferveur des supporters nordistes !

Ce circuit organisé au cœur du Parc Naturel Régional de l'Avesnois garantit de passer un moment de sport exaltant et convivial ! Je remercie en premier lieu la ville de Leval et bien sûr le Département du Nord et la Région des Hauts-de-France, les organisateurs, les sponsors Crédit Mutuel Nord Europe et Decathlon pro et tout particulièrement aussi les bénévoles investis pour le succès de ce championnat.

Bienvenue dans l'Avesnois, bonne course à tous, et au-delà de la dimension compétitive, appréciez ce moment sportif qui fédère toutes les générations et qui, je l'espère, vous donnera l'envie de revenir découvrir ou redécouvrir des habitants chaleureux, notre terroir et la richesse de notre patrimoine.

**Anne Laure CATTELOT**  
Députée de la 12ème circonscription du Nord

## LE COMITE ORGANISATEUR

Président de l'UFOLEP Nationale .....	Arnaud JEAN
Elu chargé du suivi des Activités Cyclistes .....	Alain BOUGEARD
Responsable de la CNS .....	Daniel MANUEL
Activités Cyclistes	
Responsable technique de l'épreuve .....	Vincent LEFRANT
Membre de la CNS Activités Cyclistes	
Président de l'UFOLEP Nord .....	Bruno VERBEKEN
Comité organisateur	
Responsables du Comité d'organisation .....	Patrick CROMMELINCK
.....	Alain VICQUELIN
Président de la CTD Cycloport UFOLEP NORD .....	Patrick CROMMELINCK
Délégué Départemental UFOLEP Nord .....	Thibaut DOURLIN
Responsable de l'épreuve .....	Gilles JAKIELA
Membres de la CNS Activités Cyclistes .....	Daniel LEGLEVIC
.....	Alain GARNIER
Commissaires Nationaux .....	Nicole DURAND
.....	Henriette MANUEL
.....	Martine LEGLEVIC
.....	Jean Claude DURAND
.....	Patricia CROMMELINCK

## REGLEMENT

Le Championnat National du CONTRE-LA-MONTRE UFOLEP, individuel et par équipe, se déroulera le samedi 15 et le dimanche 16 septembre 2018 à LEVAL (59) sous couvert du Comité Départemental UFOLEP Nord. Il est ouvert aux licenciés UFOLEP, y compris ceux qui ont une double ou triple appartenance, à condition que leur catégorie FFC ou FSGT soit en adéquation avec le règlement national UFOLEP Cyclospor.

L'organisation technique est placée sous le contrôle de la Commission Nationale des Activités Cyclistes. Les statuts généraux de l'UFOLEP et les règlements afférents au Cyclospor y seront appliqués.



## ACCUEIL

L'accueil des responsables de délégations se fera :

**Salle du centre socio-culturel  
ZAE La Florentine**

- **Le vendredi 14 septembre 2018 de 15h00 à 18h00**

Au podium :

- **Le samedi 15 septembre 2018 de 8h00 à 10h00**
- **Le dimanche 16 septembre 2018 de 8h30 à 10h00**

Les dossards seront à retirer par le responsable de chaque délégation départementale. Tout sélectionné qui ne prendra pas le départ devra justifier de sa défection (courrier et/ou certificat médical). Faute de justificatif valable, son département se verra infliger une amende (montant déterminé par les règlements financiers des épreuves nationales).

## PROGRAMME

### **Vendredi 14 septembre 2018**

**15h00 - 18h00** : Accueil des délégations - Salle du centre socio-culturel, ZAE La Florentine

**17h30** : Rencontre avec les responsables des délégations. Distribution des numéros des voitures suiveuses (Il sera impossible de suivre une équipe sans ce numéro)

**18h00** : Réception officielle du Championnat National en présence de Monsieur le Maire et des élus de la Ville de LEVAL – Salle Le Rivat, rue Francis de Mat à LEVAL (près de la mairie)

### **Samedi 15 septembre 2018**

**08h00 - 10h00** : Accueil des délégations, au podium d'arrivée à LEVAL, ZAE La Florentine (Aucune remise de dossard après 10 h)

**9h00** : Départ des Épreuves individuelles : Leval - boucle de 21,34 km pour toutes les catégories : 1 boucle (départ toutes les minutes, écart de 3 minutes entre chaque catégorie)

- Départ Adultes F, 40 ans et plus
- Départ Adultes F, 30/39 ans
- Départ Adultes F, 17/29 ans
- Départ Adultes M, 60 ans et plus
- Départ Adultes M, 50/59 ans
- Départ Adultes M, 40/49 ans
- Départ Adultes M, 17/19 ans
- Départ Adultes M, 20/29 ans
- Départ Adultes M, 30/39 ans
- Départ Jeunes 15/16 ans M (pas de catégorie féminine)
- Départ Vélos couchés « Véломobiles »
- Départ Vélos couchée « 2 roues non carénées »
- Départ vélos couchés « 2 roues semi-carénées »
- Départ vélos couchés « Trike »

**18h00** : Protocole - remise des récompenses, Salle des sports, rue Marcel Ringeval - Vin d'honneur



## PROGRAMME (SUITE)

### Dimanche 17 septembre 2017

**8h30 - 10h00** : Accueil des délégations, au podium d'arrivée à LEVAL, ZAE La Florentine (Aucune remise de dossard après 10 h)

**9h00** : Epreuve en ligne des vélos couchés

**10h45** : Début des épreuves « DUOS » et « ÉQUIPES »

- DUOS et Équipes mixtes : 1 boucle de 21,34 km, Équipes Adultes Masculins : 2 boucles de 21,34 km
- DUO « équipes de 2 » (non-délivrance de titre ni de maillot)
- Départ « Équipes mixtes »
- Départ « Adultes Masculins 50 ans et plus »
- Départ « Adultes Masculins 17/49 ans »

**16h00** : Protocole, remise des récompenses, Salle des sports, rue Marcel Ringeval - Vin d'honneur

## DÉROULEMENT DES ÉPREUVES

Les épreuves se dérouleront selon les horaires ci-dessus dans l'ordre des catégories indiquées.

Les horaires de départ des concurrents (dans la même tranche d'âge) sont déterminés par tirage au sort effectué par l'informatique. Ils seront affichés à la Salle du centre socio-culturel, ZAE La Florentine dès le vendredi et sur le site de la CNS une semaine avant.

- Circuit de 21,34 km (11 250 km pour les 15/16 ans)
- Championnat individuel : départ toutes les minutes.
- Championnat par équipe : départ toutes les 3 minutes.

Chaque sélectionné(e) ou équipe doit se présenter, à la rampe du lancement, 15 minutes avant leur départ.

Il est formellement interdit de s'entraîner sur le circuit pendant le déroulement des épreuves. Tout contrevenant sera pénalisé de 5 secondes. Un circuit d'échauffement non sécurisé sera à la disposition des coureurs.

Une seule voiture pourra suivre un concurrent, cette voiture sera pourvue d'un macaron spécifique de pare-brise qui lui sera remis lors du briefing précédant l'épreuve. Une voiture sans macaron ne pourra suivre un concurrent. Si tel était le cas, le concurrent serait pénalisé de 10 secondes par voiture suiveuse.

Prévoir pour chaque département, un représentant qui sera dans une voiture suiveuse d'un autre département, pour l'épreuve équipe mixte

## SÉLECTIONS — CATÉGORIES

### LES CATÉGORIES - CLM.INDIVIDUEL

Chaque comité peut engager 10 titulaires et 1 remplaçant par catégorie

Pour être sélectionnable, un concurrent doit avoir participé à une épreuve qualificative de CLM départementale ou régionale.

MASCULINS	FÉMININS
Vélo traditionnel, roues à rayons, braquet en vigueur, prolongateur de guidon	
Jeunes masculins 15/16 ans	
Adultes masculins 17/19 ans	Adultes féminines 17/29 ans
Adultes masculins 20/29 ans	Adultes féminines 30/39 ans
Adultes masculins 30/39 ans	Adultes féminines 40 ans et plus
Adultes masculins 40/49 ans	
Adultes masculins 50/59 ans	
Adultes masculins 60 ans et plus	
Vélos couchés (Vélobobiles, 2 roues non carénées, 2 roues semi-carénées, Trike)	

### LES CATÉGORIES - ÉQUIPES (pas de limitation du nombre d'équipes par catégories)

- Adultes masculins 17/49 ans : Équipes de 4 ou 3
- Équipes adultes masculins 50 ans et plus : Équipes de 4 ou 3
- Équipes Mixtes : Équipes de 4 ou 3 avec au moins une féminine et un masculin de 50 ans et plus
- DUO : Équipe de 2. Cette catégorie a été créée pour tous ceux qui souhaitent participer à la fête sur les deux jours, mais ne peuvent pas former d'équipes officielles. Si cette catégorie est récompensée, aucun titre officiel ni maillot ne seront décernés. Ces équipes peuvent être constituées indifféremment de licenciées de sexes ou d'âges différents (sauf 15/16 ans).

Catégorie d'âges pour l'année en cours, voir site internet des Activités Cyclistes.

**Attention** : les cartes de catégories sont celles de l'année 2018, donc pas de changement de catégorie pour cette épreuve. Les engagements pourront être faits soit avec la licence 2017/2018 (manifestation inscrite au calendrier sportif cyclospor 2017/2018) soit avec la licence 2018/2019.

## SURCLASSEMENT

Cas des jeunes surclassés :

- Les jeunes masculins de 16 ans licenciés UFOLEP, mais souhaitant être surclassés, participent aux épreuves 17/19 ans. Ces jeunes de 16 ans doivent être, dès le début de saison, en possession d'un certificat médical de surclassement, délivré par le médecin traitant, et portant la mention « apte à pratiquer la compétition cycliste dans la catégorie d'âge supérieure ». La copie de ce certificat médical sera jointe au dossier d'engagement.
- Même règlementation concernant les jeunes féminines de 16 ans qui participent aux épreuves féminines 17/29 ans.
- idem pour les jeunes masculins de 19 ans qui participent aux épreuves 20/29 ans

## ENGAGEMENTS

Les engagements se font par l'intermédiaire de la plateforme d'engagement en ligne :

[http : //www.cns-webservice.org/](http://www.cns-webservice.org/)

Ouverture du serveur : 21 août à 0 heure  
Fermeture du serveur : 2 septembre à minuit

**Qualification** : Une seule une épreuve (départementale ou régionale), sauf vélos couchés. Si pour un motif très exceptionnel, un sélectionné n'a pas participé à l'épreuve qualificative, le formulaire de dérogation signé du (de la) Président(e) du Comité départemental ou du (de la) délégué(e) départemental(e) devra être joint au dossier d'engagement. Il est obligatoire de se servir du formulaire de dérogation type. Les documents annexes (photocopies de licences, certificats médicaux, dérogations éventuelles) peuvent être envoyés à Vincent LEFRANT (responsable du CLM au sein de la CNS).

En fichiers joints par internet à : [clm@ufolep-cyclisme.org](mailto:clm@ufolep-cyclisme.org)

ou par voie postale à : Vincent LEFRANT – 70 av. de Laon / A4 – 02200 SOISSONS

Du fait de la dématérialisation des licences et des cartes de compétiteurs, nous pouvons vérifier en amont l'existence et la conformité de ces dernières. Aussi, dorénavant, vous n'aurez plus besoin de nous présenter ces documents. Nous vérifierons seulement avec vous que tous les dossards sont bien présents dans votre dossier, et nous noterons les éventuels forfaits. En cas de contrôle médical, la licence n'est pas exigée, mais le sportif contrôlé devra fournir au médecin préleveur une pièce d'identité.

## DROITS D'ENGAGEMENT

Le montant des engagements (voir règlement financier 2017/2018) est fixé à :

- Épreuve individuelle : Adultes : 17,50 €
- Épreuve individuelle : Jeunes : 10,50 €
- Épreuve par équipe : Adultes : 17,50 € x le nombre de membres de l'équipe

Après le Championnat, le service comptable de l'UFOLEP Nationale adressera à chaque comité départemental une facture du montant des engagements.

## CHRONOMÉTRAGE

Le chronométrage des épreuves se fera :

- Par chrono électronique couplé à un faisceau infrarouge sur la ligne d'arrivée (passage des véhicules suiveurs interdits sur la ligne d'arrivée. Ils seront déviés par le parking)

## ORDRE DE DÉPART DES CONCURRENTS

Chaque concurrent ou équipe doit se présenter au sas de départ 15 minutes avant le départ pour que les opérations de contrôle technique soient effectuées (cf. contrôle technique).

**CLM individuel** : les départs sont donnés en fonction de l'ordre déterminé par le tirage au sort (par catégorie), toutes les minutes dans l'ordre suivant : Féminines 40 ans et plus, Féminines 30/39 ans, Féminines 17/29 ans, Adultes masculins 60 ans et plus, 50/59 ans, 40/49 ans, 17/19 ans, 20/29 ans, 30/39 ans, 15/16 ans, vélomobiles, 2 roues carénées, 2 roues semi-carénées, trike.

**CLM équipes** : les départs seront donnés toutes les 3 minutes dans l'ordre déterminé par le tirage au sort suivant : Duo, Mixtes, 50 ans et plus, 17/49 ans.

**Deux concurrents ou équipes d'un même comité ne peuvent prendre le départ consécutivement.**

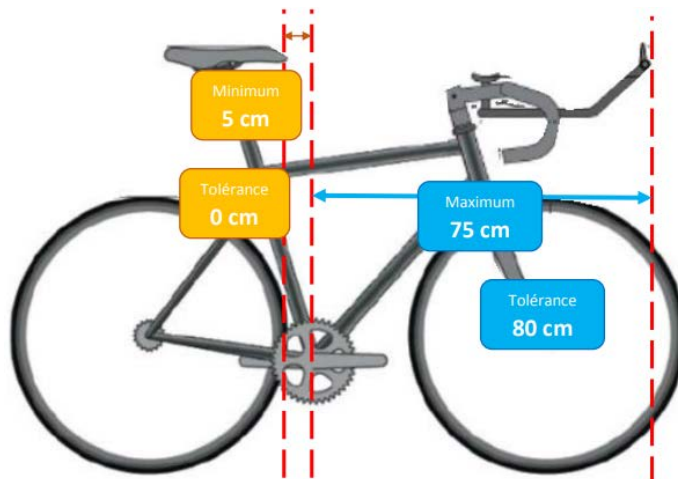
- Les départs sont donnés obligatoirement par le chronométrateur sur la rampe de lancement. Un commissaire tiendra et lâchera le concurrent, sans le pousser. Possibilité également d'utiliser des barrières métalliques auxquelles se tiendront les compétiteurs si besoin
- Tout concurrent en retard par rapport à l'heure prévue, verra son temps décompté à partir de cette dernière.

### **IMPORTANT**

Pour être classé, il faut avoir parcouru le circuit initial dans son intégralité. De ce fait, tout licencié engagé sur ce national doit connaître le circuit, aucune réclamation ne pourra être retenue en cas d'erreur de parcours, et ceci, quelle qu'en soit la raison (mauvaise indication ou manque d'indication d'un signaleur, erreur de direction d'un véhicule ouvreuse, manque de signalisation, etc.). En cas de crevaison, incident matériel, chute, etc. Aucun départ ne pourra être redonné.

## LE MATÉRIEL ET LES DÉPASSEMENTS

Sont admises les bicyclettes et les roues conformes à la réglementation U.C.I. en vigueur. Freins à disques interdits, coque amovible sur casque interdit (casque sans la coque amovible autorisé)



Pour les jeunes 15/16 ans masculins, le vélo devra être « traditionnel » avec possibilité de mettre des prolongateurs

**Avancement des prolongateurs**

Les prolongateurs doivent être avancés au maximum de 75 cm de la distance de l'axe vertical passant par le boîtier de pédalier.

Une dérogation à 80 cm peut être accordée dans certains cas.

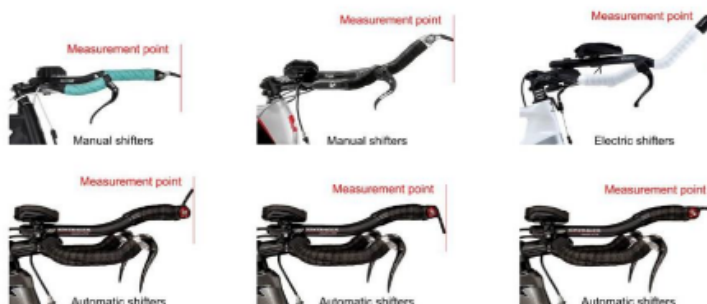


Figure 39 : Points de mesure de la distance horizontale depuis l'axe du boîtier de pédalier



Figure 33 : Points de mesure des limites verticales des prolongateurs avec tous leurs accessoires

Les oreillettes ou tout autre « moyen radio » permettant de communiquer avec l'extérieur sont interdits.

- Aides et assistance aux concurrents : Il est interdit à tout véhicule suiveur de se porter à la hauteur du concurrent qu'il suit. Il devra rester en permanence à 10 mètres minimum derrière le coureur. Le dépannage s'effectue à l'arrêt complet, sur le côté droit de la chaussée. Un commissaire pourra être placé dans chaque voiture, il attestera la régularité des opérations y compris pour les dépassements.
- Dépassements Lorsqu'un concurrent est rejoint par un autre, il lui est interdit de profiter du sillage de ce dernier et devra rester à au moins 25 mètres.

Le concurrent qui en rejoint un autre doit :

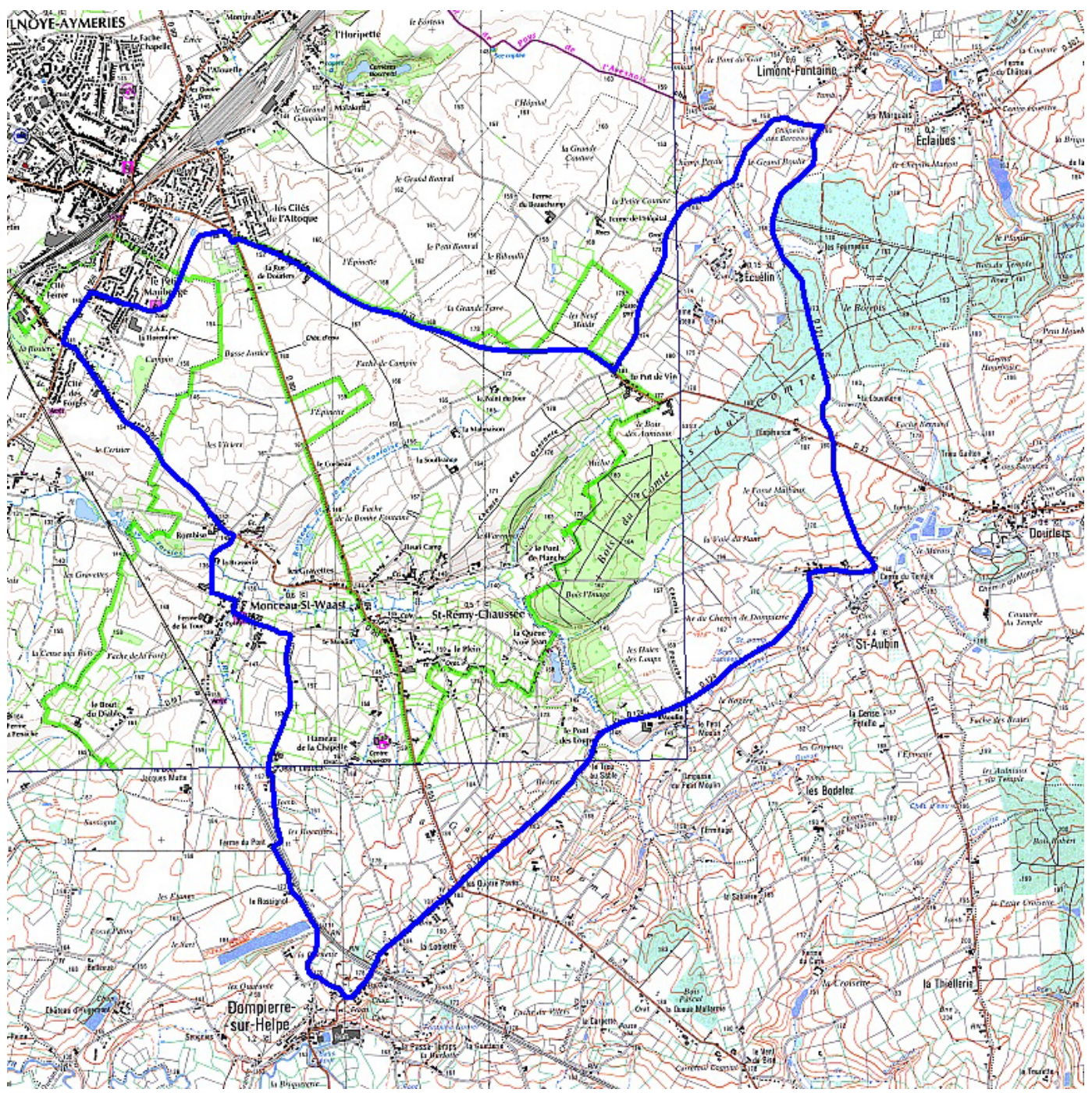
- Effectuer le déplacement exclusivement par la gauche
- Observer un écart latéral de 2 mètres minimum

Concernant les reconnaissances du circuit pendant la durée du Championnat – Vendredi après-midi – samedi et dimanche jusqu'à 17 heures), les licenciés UFOLEP bénéficiant des garanties d'assurances APAC seront couverts au titre de leur licence. En revanche, pour d'éventuels licenciés UFOLEP ne bénéficiant pas des garanties d'assurances APAC, il leur appartient de vérifier que leurs garanties les couvrent pour ces reconnaissances. Pendant les épreuves officielles, c'est la couverture assurance (ACT APAC) prise par l'organisation qui couvre l'ensemble des participants.

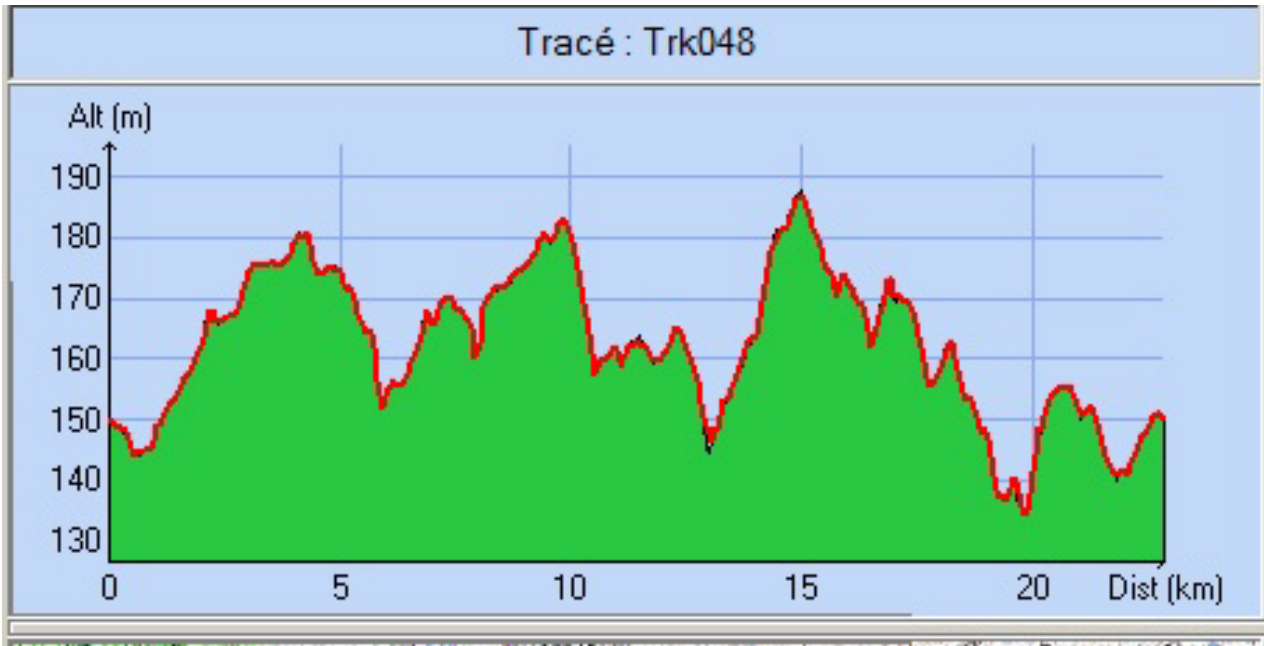
**ASSISTANCE MÉDICALE** : Pendant la durée des épreuves (samedi et dimanche), l'assistance médicale sera assurée par un organisme agréé (secouristes et ambulances) et un médecin. Par contre, il n'y aura pas d'assistance médicale pendant les reconnaissances du circuit, le vendredi après-midi.

### CIRCUITS

#### Circuit Adultes







## RÉCLAMATION

Les réclamations ne peuvent être émises que par le responsable de la délégation dont le nom est porté sur le « Récapitulatif des engagements »

Les réclamations écrites seront reçues par le Responsable de la Commission Nationale au minimum 1/2 heure avant le début de la cérémonie protocolaire. Sous peine de nullité, cette réclamation doit être confirmée dans les 48 heures par pli recommandé avec un chèque de caution de 80 € (libellé à CNS Activités cyclistes UFOLEP) auprès de :

**Daniel MANUEL**  
**13 T avenue R. Sommer**  
**31480 CADOURS**

Si la réclamation concerne l'un des trois premiers d'une catégorie, le titre peut être « gelé » et donc non attribué, de ce fait les classements « comité » et « intercomité » peuvent également être impactés et gelés.

## RÉCOMPENSES

Dans chaque catégorie, le titre ne sera décerné que s'il y a AU MOINS 8 partants (masculins et vélos couchés) ou 5 partantes (féminines).

Les récompenses seront remises à partir de 18h30 le samedi et 15h30 le dimanche. La tenue cycliste (maillot et cuissard) aux couleurs de la délégation départementale ou dans le cas où il n'y ait pas de maillots départementaux d'un même maillot de club, est obligatoire. Aucune récompense ne sera pas remise sans le port de cette tenue. Le comité départemental UFOLEP Nord remettra un trophée personnalisé à chaque vainqueur.

### Classements individuels

Dans chaque catégorie :

- Au premier 1 maillot, 1 bouquet, 1 médaille d'or
- Au deuxième 1 médaille d'argent
- Au troisième 1 médaille de bronze

### Classements par équipes

Dans chaque catégorie (sauf Duo)

- À la première équipe 4 médailles d'or
- À la deuxième 4 médailles d'argent
- À la troisième 4 médailles de bronze

### Classement duo

- Récompenses prévues par l'organisateur

**Rappel : Sur le maillot de « Champion National », SEUL peut être adjoint le nom du club. Toute autre publicité que celle du partenaire national est INTERDITE.**

**Classement inter comité** Meilleures places dans 5 catégories différentes (féminines ensembles)

- Équipe classée 1<sup>e</sup> 5 médailles d'or
- Équipe classée 2<sup>e</sup> 5 médailles d'argent
- Équipe classée 3<sup>e</sup> 5 médailles de bronze

Équipes concernées par ce classement : cf. catégories ci-dessus.

Pour les classements par équipe, en cas d'égalité, c'est la meilleure place qui départagera, en cas de nouvelle égalité, ce sera la seconde meilleure place et ainsi de suite.